



Goodyear Reifencheck-Leitfaden.

Abfahrtskontrollen sind der Schlüssel für eine gute Mobilität.

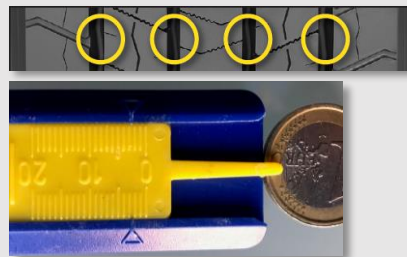
Es ist wichtig, vor jeder Abfahrt die Reifen zu kontrollieren.

Unser Reifencheck-Leitfaden unterstützt sie bei der Abfahrtskontrolle.

Weitere Informationen erhalten Sie von Ihrem Goodyear Außendienstmitarbeiter oder Servicepartner.

Restprofiltiefe:

Profiltiefenkontrolle mittels Profiltiefenindikatoren (TWI) am Reifen



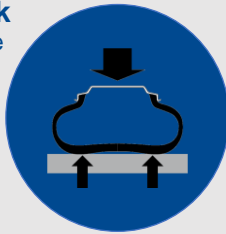
Wenn die Profiltiefe unterhalb der gesetzlichen Vorgabe (TWI) oder unserer Empfehlung ist, bitte sofort Ihren Goodyear Außendienstmitarbeiter oder Servicepartner kontaktieren und den Empfehlungen folgen. Es ist strafbar, mit einer zu geringen Profiltiefe zu fahren.

Sollten sie keinen Profiltiefenmesser zur Hand haben, können sie sich mit einer 1 €-Münze behelfen – der äußere Bronzerand ist ungefähr 3 mm breit.

Luftdruck:

Zu niedriger Reifendruck

verursacht eine ungleichmäßige Kontaktfläche auf der Straße. Wenn die Reifen über einen längeren Zeitraum mit zu wenig Luftdruck eingesetzt werden, kommt es zu einem übermäßig starken Verschleiß der inneren und äußeren Profilkanten.



Zu hoher Reifenluftdruck

verursacht eine kleinere Kontaktfläche auf der Straße. Dies führt zu Traktionsverlust und längeren Bremswegen. Zu hoher Reifenluftdruck führt außerdem zu einem schnellen und ungleichen Verschleiß in der Laufflächenmitte.



! Reifenluftdruck nur im kalten Zustand messen.

Worauf geachtet werden sollte:



Schulterabrieb



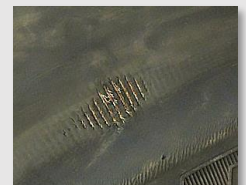
Einfahrtschäden



Bremsplatten



Drahtaustritt



Seitenwand

! MELDEN SIE BITTE JEDEN SCHADEN AN IHREN GOODYEAR AUßENDIENSTMITARBEITER ODER SERVICEPARTNER.



Goodyear Flotten-Inspektionsbericht.

Unsere Reifen werden für einen dauerhaften Einsatz entwickelt. Auch nach längeren Stillständen ist es unwahrscheinlich, dass die Reifen einen signifikanten Leistungsverlust zeigen. Diese Leitlinie soll sie dabei unterstützen, vor der (Wieder-)Inbetriebnahme einen optimalen Ausrüstungszustand sicherzustellen.

Empfohlene Kontrollen vor und während eines längeren Stillstands:

1

Reifendruck kontrollieren und Sichtkontrolle durchführen

- Vor dem Abstellen und bei den regulären Reifenkontrollen die vom Hersteller empfohlenen Luftdrücke einstellen. Dies reduziert die Gefahr von Abplattungen und Reifenverformungen.
- Sonnenstrahlung und Ozon beschleunigen das Reifenaltern; bitte geeigneten Abstellplatz auswählen.
- Sichtkontrolle auf Schnitte, eingefahrene Fremdkörper, Beulen, Risse etc.
- Profilverschleißbild, Zwillingräder, notwendige Runderneuerung, Ventiltteile und Kappen kontrollieren.
- Alle notwendigen Wartungs- und Instandsetzungsarbeiten möglichst in der einsatzfreien Zeit erledigen.

2

Kontrolliere Felgen und Radbefestigungen

- Räderkontrolle auf: Verformungen und Ausbrüche, Risse, lose Bolzen, Korrosion, ausgeschlagene Bolzenlöcher und Aufnahmezentrierungen (Hub), Kompatibilität aller Einzelteile
- Alle notwendigen Wartungs- und Instandsetzungsarbeiten möglichst in der einsatzfreien Zeit erledigen.

3

Bremsbeläge und Bremsleitungen überprüfen

- Bremssysteme auf einen sicheren Stand halten, um eine schnelle (Wieder-)Inbetriebnahme zu gewährleisten.

Empfohlene Kontrollen vor der (Wieder-)Inbetriebnahme:

1

Reifendruck kontrollieren und Sichtkontrolle durchführen

- Reifendruck überprüfen und sicherstellen, dass die Herstellervorgaben eingehalten werden.
- Reifen auf oberflächliche Alterungsrisse überprüfen.
- Falls während des Stillstands nicht durchgeführt, folgende Inspektionen nachholen:
Felgen und Räder auf Verformungen und Ausbrüche, Risse, lose Bolzen, Korrosion, ausgeschlagene Bolzenlöcher und Aufnahmezentrierungen (Hub) prüfen, Kompatibilität aller Einzelteile kontrollieren.
- Sicherstellen, dass alle Mängel behoben sind.

2

Felgen und Radbefestigungen kontrollieren

- Falls während des Stillstands nicht durchgeführt, Radbefestigungen und Anzugsmomente mit geeigneten Werkzeugen überprüfen.
- Radbolzen mit den vorgeschriebenen Anzugsmomenten nachziehen.

3

Bremsleitungen und Systemdruck

- Vor der (Wieder-)Inbetriebnahme: Zustand des Bremssystems inklusive Leitungen, Bremsscheiben und -klötzen überprüfen. Korrekten Systemdruck sicherstellen, damit Bremsen nicht blockiert werden und die Reifen keinen Schaden nehmen.

! FÜR WEITERE INFORMATIONEN KONSULTIEREN SIE BITTE IHREN GOODYEAR AUßENDIENST-MITARBEITER ODER SERVICEPARTNER.